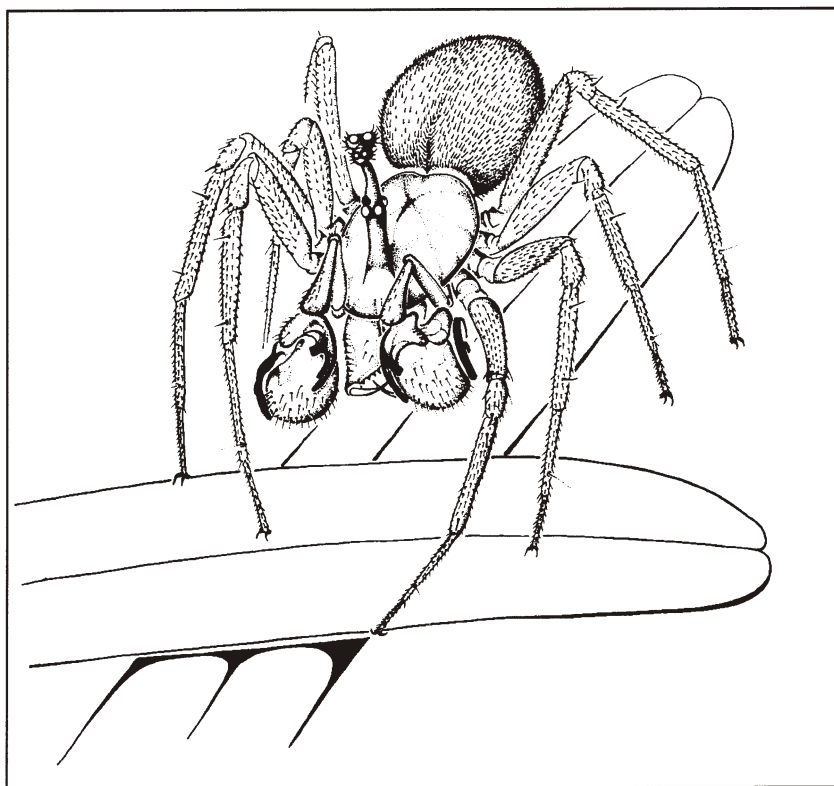


# PAVOUK

Zpravodaj Arachnologické sekce České společnosti entomologické  
Číslo 8 květen 1998



## Arachnofauna České republiky

Ke dni 11. listopadu 1997 jsme v arachnofauně České republiky registrovali 797 druhů. Nově jsme zaznamenali výskyt dalších devíti druhů:

*Cheiracanthium campestre* Lohmander, 1944 – Stará Boleslav  
*Syedra myrmicarum* (Kulczyński, 1883) – lgt. F. Miller, A. Jelínek  
*Mecynargus foveatus* (Dahl, 1912) – Bzenec, lgt. V. Růžička  
*Cineta gradata* Simon, 1881 – Třebíč, lgt. V. Křížová  
*Philodromus albidus* Kulczyński, 1911 – k tomuto druhu náleží většina exemplářů dosud determinovaných jako *Philodromus rufus* (až na jednu samici z Kamenice, lgt. J. Buchar, která je zatím jediným ověřeným dokladem o výskytu *Ph. rufus* u nás)  
*Philodromus praedatus* O. P.-Cambridge, 1871 – Radovesice, lgt. J. Buchar  
*Euophrys aperta* Miller, 1971 – Nedabytle, lgt. J. Pavlík, coll. J. Buchar  
*Euophrys inopinata* (Wunderlich, 1993) – Oblík, lgt. J. Buchar  
*Alopecosa edax* (Thorell, 1875) – Bzenec, lgt. V. Růžička (♀) a P. Bezděčka (♂), det. J. Buchar

Na současný stav poznatků uvádějí check-list pavouků České republiky tyto změny:

*Lepthyphantes nebulosus* (Sundevall, 1830) = *Megalepthyphantes nebulosus* (Sundevall, 1830)  
*Diaea pictilis* (Banks, 1896) = *Diaea livens* Simon, 1876  
*Cryptodrassus pulchellus* Miller, 1943 – oprava data popisu, ne 1947!  
*Ceto* = *Cetonana*  
*Anyphaena furva* Miller, 1967 – oprava data popisu, ne 1968!  
*Titanoeca psammophila* Wunderlich 1993 – ve jméně je zdvojené „m“

Ke dni 26. 4. 1998 tedy registrujeme v arachnofauně České republiky 806 druhů pavouků.

## Databáze

Již téměř všichni máme nainstalovanou databázi k ukládání faunistických údajů. Pro mladší pracovníky bude její používání samozřejmostí; na kartotéční listy již dnes nikdo údaje zaznamenávat nezačne. Publikované údaje se již přepisují. Problém vyvstává těm, kteří mají ve svých sbírkách a kartotékách materiály za desítky let. Ale snad se podaří i uložení těchto dat. Uvědomme si, že jakmile se nám to podaří, budeme mít k dispozici údaje o veškerých nálezech pavouků na území České republiky. Kdokoliv bude potřebovat kompletní údaje o jakémkoliv druhu, o výskytu druhů v jakémkoliv čtverci, na jakémkoliv stanovišti, to vše bude možné z databáze okamžitě zjistit. Tu práci s ukládáním děláme jednak pro své další výzkumy, jednak pro výzkumy všech arachnologů, kteří budou na území České republiky studovat pavouky po nás.

V tabulce s názvy druhů si opravte tři chyby:  
místo *Drapanotylus* má být *Drepanotylus*,  
místo *Calilepis* má být *Callilepis*,  
místo *Tomisus* má být *Thomisus*.

V tabulce s názvy obcí si doplňte: Vacov, č. o. Žár                      Okres: Prachatice  
Podle údajů v Pavoukovi si jednak doplňujte do tabulky Druhy nové druhy, jednak si přejmenovávejte druhy, jejichž jména se změnila. Nezapomeňte je přejmenovat i v tabulce s údaji KartotXY. Jestli vůbec některý z uvažovaných druhů máte ve svých záznamech, zjistíte snadno použitím funkce hledej (Ctrl F) a použitím filtru, přejmenovat pak můžete vše naráz použitím funkce hledej a nahrad' (Ctrl H).

Uvědomme si, že jedna věc je struktura databáze, druhá věc je to, jak se nám tabulka zobrazí na obrazovce počítače. Takže když nám tabulka naskočí, každopádně si ji ikonkou vpravo nahore roztáhneme na celou obrazovku. Pak si klidně zúžíme sloupce tak, abychom na obrazovce viděli pohromadě to, co vidět chceme. Neviditelné konce údajů se tímto manévrem neztrácejí. Píšeme-li už v dolní půlce obrazovky, je výhodné klepnout tlačítko Page Down, aby se řádek se záznamem přesunul do horní části obrazovky. Užitečné jsou klávesové povely Ctrl Page Up a Ctrl Page Down, kterými se posouváme v tabulce vlevo a vpravo, aniž musíme sahat na myš.

Ve sloupcích je předvolen typ dat, která se do nich ukládají. Nelze tedy, jak bylo doporučeno v prvních pokynech, napsat otazník do sloupce s údaji o datu sběru, v případě, kdy nevíte, kdy jste materiál sebrali, či od kdy byly instalovány pasti. Program to nepřipustí. Snažte se tedy přiblížit skutečnosti. Pokud jde o sběr pastmi a nevíte, od kdy byly pasti umístěny, odhadněte to. Na jaře se pasti většinou prvně vybírají po třech týdnech až po měsíci. Pokud víte pouze měsíc sběru, napište patnáctého v měsíci. Pokud víte pouze rok sběru, napište na Silvestra, tedy např. 31. 12. 1966. Tak nepravděpodobné datum lze v případě potřeby vytřídit a nebude zahrnuto například do vyhodnocení fenologie druhu.

Výjimečně, nejspíše v některých literárních pramenech, je k dispozici pouze údaj o počtu exemplářů bez rozlišení pohlaví. V tom případě uveďte počet exemplářů do sloupce Poznámka (např. „8 ex.“).

Pokud využijete starší záznam s údaji o lokalitě k okopírování a uložení nového záznamu, nezapomeňte aktualizovat datum zápisu.

Do databáze ukládáme pouze jisté údaje. Podle nových poznatků je třeba revidovat staré materiály. Není-li materiál již k dispozici, je nejvýše možné uložit do databáze údaje o druzích, jejichž druhová příslušnost je jistá řekněme na 90 % podle charakteru stanoviště. Například starý údaj o výskytu druhu *Pocadicnemis pumila* za nějakém slunném okraji lesa bude nejspíš správný, byl-li tentýž druh nalezen v ostřicové bažině, jedná se s největší pravděpodobností o druh *Pocadicnemis juncea*. Neukládejme do databáze údaje o exemplářích, jejichž determinace není jistá. To je většina juvenilních exemplářů, soliterní samičky druhů ze skupiny *Pardosa lugubris*, nedospělé exempláře druhů rodu *Ero*, atp. Tyto údaje můžeme pro eventuální pozdější využití (kdyby někdo našel spolehlivé determinační znaky) evidovat po staru v kartotéce.

Spolu s tímto číslem Pavouka dostáváte do rukou první verzi české arachnologické bibliografie. Bibliografie obsahuje citace prací, v nichž jsou obsaženy údaje o výskytu pavouků na území České republiky, a citace prací českých arachnologů (pracujících v posledních letech v Arachnologické sekci České společnosti entomologické), v nichž jsou zveřejněny výsledky studia pavouků. Bibliografie je lehce výběrová, jsou v ní uvedeny i populárně vědecké práce (Živa, Vesmír, Ochrana přírody), nejsou uvedeny různé výzkumné zprávy ani práce popularizující (Věda a technika mládeži, Špindlerovské noviny, Život Turca). Práce jsou uvedeny v anglickém abecedním pořádku. Citace mají tuto strukturu:

- **Jméno autora či autorů.** Měla by být uvedena ve správném pořadí, oddělena čárkou (iniciály se čárkou neoddělují), jméno posledního autora (jsou-li alespoň dva) je připojeno znakem &.
- **Aktuální rok vydání.** Ten může být někdy pozdější než rok nominální, poslední čísla časopisů vycházejí nezřídka v prvních měsících roku následujícího. Někdy mohou být na různých místech časopisu uvedeny dva různé roky, platí ten pozdější z hlediska časové řady. Je třeba prohlédnout všechny čtyři strany obálky, titulní stranu, tiráž, hlavičky prací.
- **Název práce.** Je uveden v jazyce, ve kterém je práce napsána. Je-li v práci cizojazyčný souhrn, je za tečkou za názvem práce uveden název cizojazyčného souhrnu. Neobsahuje-li práce cizojazyčný souhrn, je anglický překlad názvu práce uveden v hranaté závorce.
- **Název periodika.** Bohužel, nezřídka je v periodiku uvedeno několik různých verzí názvu: jiná verze na obálce, jiná na titulní straně, jiná v tiráži, úplně jiná v hlavičkách prací. Z těch všech byla nakonec vybrána jedna jediná. Přednost má verze uváděná v hlavičkách prací. U všech prací z téhož periodika by měl být název uveden v jednotné verzi. Druhá hlavní verze názvu (většinou v jiném jazyce) je uvedena v závěrečném soupisu periodik jako „synonymum“.
- **Číslo svazku.** Někdy, např. u periodik vydávaných jednotlivými univerzitami, je dvojitý, jednak celkové, jednak číslo svazku v řadě. Podstatné je číslo svazku v řadě, a pouze to je uvedeno. Je-li ročník stránkovan průběžně, neuvádí se číslo jednotlivého „čísla“. Za číslem svazku následuje v hranaté závorce nominální rok vydání, pokud se liší od roku aktuálního.
- **Stránkování práce.** Je-li součástí hlavičky práce, je to nejlepší. V časopisech to nebývá problém. U knižních prací končíva číslování stránek nezřídka daleko před koncem knihy. Přílohy, ba i stránka s tiráží, jsou rozhodně součástí práce. Přílohy, tj. mapy, obrázky či tabule nejsou uváděny po staru zvlášť, ale jsou zahrnuty do rozsahu práce. V případě potřeby jsou stránky prostě dopočítány.
- **Jazykové vybavení práce.** Za číslováním je v závorce uveden jazyk práce a přehled případných abstrakt.
- Většinou nejsou uváděny údaje o příslušnosti monografií k ev. ediční řadě.

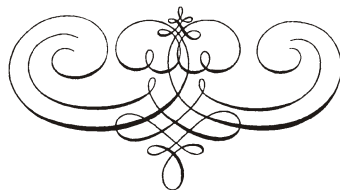
- Typy našich disertací jsou zatím (podle údajů o britském a americkém systému školství) označeny takto: BA thesis – bakalářská práce, BSc thesis – diplomová práce, magisterská práce, MA thesis – rigorozní práce, PhD thesis – kandidátská disertace.
- Typy písma. Názvy periodik, monografií a latinská jména taxonů do úrovně rodu jsou tištěny kurzívou, číslo svazku tučně.

Plné názvy všech periodik jsou uvedeny na konci soupisu. V citacích použité verze názvů jsou uvedeny kurzívou, „synonyma“ základním fontem. V závorce za plným názvem periodika je uvedeno místo vydání. Striktně vzato, v časech minulých, kdy nebylo možné vydávat nějakou tiskovinu bez toho, aby prošla cenzurou v ověřeném nakladatelství, bývalo místo vydání některých periodik odlišné od regionální příslušnosti periodika: např. *Acta Universitatis Palackianae Olomucensis* nebyla vydávána v Oloumouci, jak bychom očekávali, ale ve SPN v Praze. V současné době se periodika začínají vydávat tam, kde vznikají. Např. *Opera corcontica* se „stěhují“ z Prahy do Vrchlabí. V těchto případech je nakladatelství poníženo na úroveň tiskárny a je uvedeno místo skutečného vzniku publikace, tedy sídlo organizace, pro kterou byla publikace vytištěna a která má copyright. Krajská nakladatelství již možná zanikla, ale muzea, která připravují sborníky po obsahové stránce, dále existují, a tam lze příslušný sborník nejspíše dohledat. Místo vzniku publikace v závorce není uvedeno pouze tehdy, jestliže je součástí názvu periodika a stojí na posledním místě názvu v prvním pádě.

Jakékoliv poukazy na sebemenší nesrovnalosti jsou vítány. V průběhu desítek let opisování citací z druhotných pramenů se do bibliografie vloudilo mnoho omylů. Nyní byly již téměř všechny citace ověřeny v originálních svazcích, takže by současná podoba bibliografie měla být již téměř v pořádku. Publikace, od nichž byl dosud revidován pouze separát, jsou označeny prázdným kolečkem. Publikace, které dosud nebyly vůbec revidovány, jsou označeny plným kolečkem.

Tato bibliografie, stejně jako check-list druhů, má sloužit ke sjednocení citací. Používejme v této bibliografii uvedená data a ev. pořadová písmena při odkazech na pramen informací v předposledním sloupci databáze. Jakékoliv změny, pokud budou nutné, budou opět uveřejněny v Pavoukovi, a budeme si je moci všichni jednotně provést.

Publikace od roku 1998 budou uveřejňovány v Pavoukovi a budou do bibliografie doplňovány. Separáty, prosíme, zasílejte V. Růžičkovi, a zvláště v případech lokálních periodik vezměte někdy na seminář či pošlete originální svazky alespoň k nahlédnutí, k bezpečnému ověření všech bibliografických náležitostí.



Právě vyšlo jubilejní čisté arachnologické číslo časopisu *Acta Societatis Zoologicae Bohemicae*, věnované dvěma největším osobnostem české arachnologie, profesorům Janu Bucharovi – u příležitosti jeho pětadesátin, a Františku Millerovi – u příležitosti jeho nedožitých pětadevadesátin. Práce jsou zasvěceny studiu pavouků, sekáčů a štírů z hlediska jejich taxonomie, morfologie, ekologie a etologie:

- DOBRORUKA L. J.: Predatory behaviour of four species of jumping spiders of the genus *Evarcha* (Araneae: Salticidae)
- HAJER J.: Glandular hairs of spiders of the genus *Atypus* (Araneae: Mygalomorphae)
- KLIMEŠ L.: Harvestman (Phalangida) assemblages in the Czech Republic
- KOVAŘÍK F.: Revision of the genera *Lychas* and *Hemilychs*, with descriptions of six new species (Scorpiones: Buthidae)
- MILLER F. & BUCAR J.: Spiders (Chelicerata: Araneae) collected in small mammal nests in the Western Carpathians
- RŮŽIČKA V. & HEJKAL J.: Succession of epigeic spider communities (Araneae) on spoil banks in North Bohemia
- THALER K., BUCAR J. & KŮRKA A.: A new species of Linyphiidae (Araneae) from the sudeto-carpathian range (Czech Republic and Slovakia)

Jubilejní číslo lze koupit či objednat u České zoologické společnosti (nejjednodušeji asi u Dr. D. Krále, Viničná 7, 128 00 Praha 2) za 100 Kč.

V nejbližších dnech vyjde *Kniha o sklípkanech* z pera Františka Kovaříka. První část o chovu sklípkanů je založena na seriálu Máme doma sklípkanu, uveřejňovaném v časopisu *Akvárium a terárium*. Druhá část je seznamem sklípkanů (včetně synonymie), ve třetí části jsou uvedena jednotlivá území, jež sklípkaní obývají, vždy se soupisem tam žijících druhů. Kompletní rejstřík je samozřejmostí. V knize je na téměř jednom stu barevných fotografií zachyceno 63 druhů sklípkanů. Nechybí ani fotografie slavných arachnologů a původní kresby sklípkanů z minulého a předminulého století. Jako zajímavost naleznete v knize i primitivní kresby pavouků severoamerických indiánů. Křest knihy se bude konat v pátek 15. května v Renesančním sále 1. Městské banky (první patro) na Malém náměstí 11 (vedle Staroměstského náměstí) v Praze v 17 hodin. Nedostanete-li se tam, ani na burzu „Živá exotika“ dne 13. června 1998, ozvěte se Františkovi, nebo vyčkejte na první seminář – knihu lze získat za 220 Kč.

V redakci našeho zpravodaje jsou ještě k dispozici sborníky z 15. Evropského arachnologického kolokvia, ve kterých je například potřebný check-list pavouků České republiky. Volné jsou tři exempláře *Newsletter of British Arachnological Society* No. 72, ve kterém je zpráva o budějovickém kolokviu, lze dokopírovat starší čísla Pavouka. Stačí se jen ozvat.

## Exkurze

**5.–7. června 1998, Brdy.** Ubytování budeme v chatkách rekreačního zařízení KYMEVO u Rožmitálu pod Třemšínem (55 Kč/den). V plánu je sběr na lokalitách: Getsemanka (původní horské lesy), Hřebenec (kamenné moře, jediný nález *Comaroma simoni* u nás), Na skalách (starý smíšený les na skalnatém buližníkovém hřebeni), Chynínské a Míšovské buky (původní bučiny), Třemšín (výrazný vrchol s balvanovými sutěmi). O možnosti sběru na kamenitých sutích a rašeliništích ve vojenském prostoru se jedná. Přihlášky posílejte na adresu: Ivana Fenclová, Západočeské muzeum, Zoologické oddělení, Františská 13, 301 16 Plzeň. Telefon: 019/722 56 28, fax: 019/723 76 04. Kdo přijedete autem, uveďte i jeho SPZ.

**8.–12. července 1998, CHKO a BR Poľana.** V plánu je sběr na lokalitách jak výhřevných (Vrchdetva, Javorinka), tak chladných (Predná a Zadná Poľana, Kemenistá dolina, Suchý), i na mokřadech (Žliebky, Vrch Slatina). Ubytování bude objednáno v chatě Poľana (170 Sk/den pro místní, 260 Sk/den pro zahraniční účastníky). Závazné přihlášky s požadavkem na ubytování posílejte na adresu: RNDr. Boris Astaloš, SNM-Múzeum Andreja Kmeťa, 036 01 Martin.

**11.–13. září 1998, Vsetínské vrchy.** Ubytování v kempu Hovězí. Přihlášky na adresu: RNDr. Zdeněk Majkus, Ostravská univerzita, Dvořákova 7, 701 03 Ostrava 1.

Zájemci necht' se **neprodleně** hlásit u organizátorů jednotlivých exkurzí, kteří potřebují znát počet účastníků kvůli ubytování. Na přihlášku připište, jak přijedete, ať je přehled o autech, která budou k dispozici. Konkrétní pokyny budou zaslány pouze přihlášeným.

## 18. Evropské arachnologické kolokvium

18. Evropské arachnologické kolokvium se bude konat ve dnech 12.–17. července 1999 ve Staré Lesné ve Vysokých Tatrách.

## Bahnhoffspinne

Již před lety padl tento pojem na semináři v souvislosti asi s druhem *Dictyna civica*, kterého asi přinesl Pavel Bezděčka z uherskohradištského nádraží. Konkrétně tento druh nevede ani Miller (1971), ani Buchar (1989), prvně ho v arachnofauně Čech uvádí Buchar (1993). Nejen zdi starých nádraží, ale i zdi jiných starých budov, jejichž omítka jaksi napodobuje velké bloky, mezi kterými jsou hluboké rýhy, jsou často velmi početně zabydleny pavouky. Stejně tak úhly stěn starých kostelů, velmi hrubé omítky, jistě i spáry mezi panely moderních sídlišť... Již teď na jaře se to tam hemží cedivkami, které přezimovaly, ale současně jsou zdi plné kokonů, z nichž se vylihne něco, co asi dospěje na podzim... Není to problém, vezměme na cestách vždy vzoreček, možná se ještě něco dozvíme a získáme údaje k biotopu č. A7112 – vnější stěny budov.

## Členská základna

Pavel Bezděčka	O		t.z. 067/93 37 10 t.d. 0632/57 88 79 e-mail CSOP@es-servis.cz
Jan Dolanský Mgr.	A	Východočeské muzeum, Zámek č. 2, 530 02 Pardubice	t.z. 040/51 81 21 fax 040/51 60 61 t.d. 040/406 35
Jaromír Hajer Doc. RNDr. CSc.	A		t.z. 047/560 13 09
Král Jiří RNDr.	A		t.z. 02/21 95 32 81

**Pavouk.** Zpravodaj Arachnologické sekce České společnosti entomologické. Číslo 8.  
**Vydává:** Arachnologická sekce České společnosti entomologické.  
**Odpovědný redaktor:** RNDr. Vlastimil Růžička, CSc.  
**Adresa redakce:** Entomologický ústav AV ČR, Branišovská 31, 370 05 České Budějovice.  
**Zpracováno** editorem WordPerfect, vytištěno písmem Times New Roman.  
**Titulní strana:** *Walckenaeria acuminata* Blackwall, 1833. Kreslil I. Weiss.  
**Vychází nepravidelně.** Toto číslo vychází v květnu 1998.