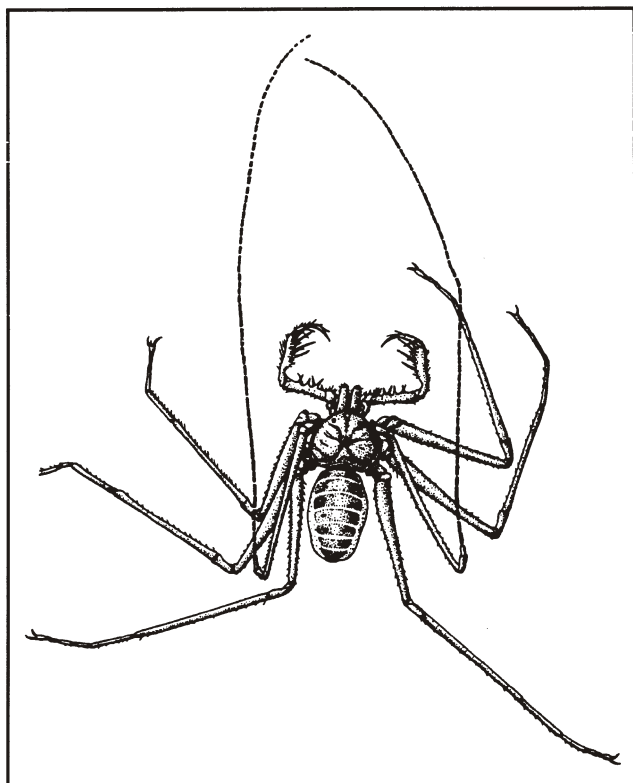


# PAVOUK

Zpravodaj Arachnologické sekce České společnosti entomologické  
Číslo 15 září 2001



## Arachnofauna České republiky

Novými druhy pro arachnofaunu České republiky jsou:

*Clubiona pseudoneglecta* Wunderlich, 1994. Bezprostředně po výzvě v Pavoukovi č. 14 byla nalezena ve sbírce Prof. Millera. Lednice, 20. 6. 1958, 1 ♂ 4 ♀.

*Porrhomma microcavense* Wunderlich, 1990. Kokořínský důl, Střemy-Lhotka, IV.–1. VI. 2000, 1 ♀, leg. L. Beran, det. K. Thaler, coll. A. Kůrka.

*Porrhomma rosenhaueri* (L. Koch, 1872). Zatím nejlepší označení pro dlouhonohé exempláře z podmrzající suti u obce Branov v CHKO Křivoklátsko. Délka končetin a naznačené velum samčího palpu odlišuje tento druh od druhu *P. myops*. 1994–2000, 1 ♂ 6 ♀, leg. V. Růžička, det. K. Thaler.

*Porrhomma cambridgei* Merrett, 1994. Stromové ekletory na Komárkově lesostepi, 1999–2000, 3 ♀, leg. L. Kubcová, det. K. Thaler.

Helsdingen et al. (v tisku) popisují značnou variabilitu druhu *Bolyphantes index*. Domnívají se, že i *B. caucasicus* zapadá do této šíře. Přinejmenším samice z Krkonoš jsou shodné se samicemi z Alp z oblasti Glockner. Vrátime se tedy v našem materiálu k pojmenování *Bolyphantes index*.

Po důkladném prostudování materiálu a získání srovnávacího typového materiálu dospěl J. Buchar k závěru, že exempláře z Vátých písků, které jsme zatím označili jako *Alopecosa edax* (Pavouk č. 8), přísluší dosud nepopsanému druhu. Jeho jméno bude *Alopecosa psammophila* Buchar.

V materiálu získaném do 31. 12. 2000 na území České republiky evidujeme v současnosti 831 druhů.

## Databáze

V tabulce **Druhy** vypusťte ve jménu *Acartauchenius scurrilis* přebytečné „r“ na třetím místě druhového jména.

Kupodivu není správně *Zelotes caucasicus* (Pavouk č. 9), nýbrž *Zelotes caucasius*.

Kupodivu není správně *Clubiona coerulescens*, nýbrž *Clubiona caerulescens*.

VR & JD

## Determinace

Opatrně při určování druhů *Araneus sturmi* a *Araneus triguttatus* podle Millerova klíče. Obrázky samčích makadel na str. 209, obr. 7 a 9 na tabuli XXXIX jsou prohozené. Popisu

„Vnitřní dvě špičky střední apofýzy bulbu stojí těsně u sebe, třetí je více oddálena“, který charakterizuje druh *A. triguttatus* (str. 210, antiteze bodu „s“), odpovídá obrázek č. 9, který je však označen jako *A. sturmi*.

### Česká arachnologická bibliografie

- DOLANSKÝ J., KASAL P., ŘEZÁČ M. & FENCLOVÁ I. 2001: Příspěvek k poznání arachnofauny ústeckoorlicka. Contribution to knowledge of spiders of Ústí nad Orlicí region (East Bohemia). *Vč. sb. přír. – Práce a studie* 8 [2000]: 247–254 (in Czech, English summary).
- HAJER J. & RŮŽIČKA V. 2001: *Pavouci (Araneida) [Spiders]*. In ŠUTERA V., KUNCOVÁ J. & VYSOKÝ V. (eds.), *Labe. Příroda dolního českého úseku řeky na konci 20. století [Labe. Nature of the lower Czech section of a river at the end of 20th century]*. Ústí nad Labem, pp. 89–90 (in Czech).
- KRATOCHVÍL J. 1957: Pohled na dosavadní pracovní výsledky prof. Dr. Frant. Millera [An view of hitherto working results of Prof. Dr. Frant. Miller]. *Zoologické listy* 6: 189–191 (in Czech).
- MAJKUS Z. (ed.) 2000: Arachnofauna vybraných lokalit Vsetínska. Die Arachnofauna ausgewählter Gebiete des Bezirks Vsetín. *Acta Fac. Rer. Nat. Univ. Ostraviensis, Biologica–Ecologica* 6–7: 57–70 (in Czech, German summary).
- MILLER F. 1954: *Pavouci – Araneida [Spiders – Araneida]*. In HRBÁČEK J. (ed.), *Jak a proč sbírat hmyz [How and why to collect insects]*. NČSAV, Praha, pp. 61–66 (in Czech).
- MILLER F. 1969: *Pavouci – Araneae [Spiders – Araneae]*. In NOVÁK K. et al., *Metody sběru a preparace hmyzu [Methods of collecting and preparation of insects]*. Academia, Praha, pp. 90–94 (in Czech).
- PEKÁR S. & GAJDOŠ P. 2001: *Orchestina pavesii* (Simon, 1873), an onopid spider new to Slovakia (Araneae: Oonopidae). *Arachnol. Mitt.* 21: 50–53.
- RŮŽIČKA V. & NOVÁK J. 2001: Pavouci (Araneae) přírodní rezervace Peklo u Nového Města nad Metují. Spiders (Araneae) of Nature Reserve Peklo near Nové Město nad Metují (Eastern Bohemia). *Vč. sb. přír. – Práce a studie* 8 [2000]: 255–258 (in Czech, English summary).

### Katalog pavouků České republiky

Ve druhém čísle zpravodaje Pavouk z července 1995 byl uveřejněn koncept Katalogu pavouků České republiky. V tomto roce musíme projekt po šesti letech uzavřít. Spolu s tímto číslem zpravodaje dostávají spolupracovníci na faunistickém výzkumu pavouků České republiky pracovní verzi atlasu rozšíření 830 druhů pavouků v České republice. Žádáme vás všechny o pečlivé prostudování atlasu a pomoc při jeho dokončení.

Byly upraveny a sečteny všechny naše databáze, je jich kolem dvaceti. Celkový počet záznamů čítá přes devadesát tři tisíc, magickou hranici sta tisíc bychom měli dosáhnout.

Před konečným uzavřením současné práce bychom si měli dát všechny databáze do pořádku. Proved'te si, prosíme, všechny nomenklatorické změny, které jsou uvedeny ve zpravodajích Pavouk. V každém záznamu by měla být vyplněna pole **Druh, Obec, Vyska, Kvadrat, DatumOd** (u sběrů pastmi), **DatumDo, Lgt, Det a Coll**. Kde to je jednoznačné, mělo by být vyplněno i pole **KodBiotopu**. U publikovaných údajů by měla být uvedena citace podle naší bibliografie. Pokud nemáte některé údaje vyplněné, doplňte si je.

Při prohlížení záznamů se objevily leckteré nesrovnalosti, na které vás chceme upozornit. Velmi doporučujeme seřadit si vždy záznamy podle vzestupných hodnot. Druhy, obce, lokality, kvadráty, data. V přehledném uspořádání vynikne případná chyba. Na začátku budou záznamy bez uvedené hodnoty (tu a tam někdo zapomněl uvést i druh či obec). V seřazení kvadrátů ve vzestupném pořadí musí při listování záznamy defilovat obce vždy v rovnoběžkovém pruhu od západu k východu. Eventuální nápadná nesrovnalost odhalí chybně zapsaný kvadrat (jsou-li zapsány jen tři číslice, je to hned na začátku; a ve třech databázích byl např. kvadrat 6050 chybně uváděn jako 5060 – to bychom se divili výskytu sklípkánků z Českého krasu někde v Polsku). Zadali-li jste něco ze Slovenska (nebo s překlepem k vyšším hodnotám), bude to na konci. Bylo by dobré, aby lokality byly uváděny jednotně, ne několika různými způsoby (funkce „Najdi–Nahrad' to snadno napraví). Dohleďte, prosíme, správná jména rezervací (a před ně uvádějte pouze „rez.“). Při seřazení podle dat bude nápadné datum (např. když napíšete 1872 místo 1972) hned zkraj.

Podívejte se, prosíme, na články o potřebných revizích ve zpravodaji Pavouk č. 7, 9 a 14. Ideální by bylo prověřit všechno; realita je však taková, že se to špatně stíhá. Řekněme, že u některých položek nemůže chyba představu o výskytu druhu u nás ovlivnit; třeba když se zamění *Metellina segmentata* a *Metellina mengei*. Ale někde by bylo dobré materiál prohlédnout, aby se ujasnilo rozšíření druhu, který tu zase tak vzácný nebude, akorát že my jsme ho dosud přehlíželi. To je případ *Ero cambridgei*. Ovšem někde je třeba materiál prověřit, nebo údaje přejmenovat, nebo přímo vyřadit, aby se rozšíření určitého druhu na našem území hrubě nezkrusilo. To je případ materiálu určovaného dříve jako *Alopecosa aculeata*, kdy se jedná ve skutečnosti v naprosté většině případů o *A. taeniata*. *A. aculeata* se vyskytuje jen na velmi vyhřátých lokalitách. Totéž je s druhem *Walckenaeria antica* a *alticeps*. Vynasnažte se, jak jen to trochu jde, materiál, který revizi vyžaduje, dohledat a buď přeurečit sami, nebo nám ho poslat. Jedině díky tomu, že A. Kůrka dává automaticky prověřit všechny své „pohromy“ byl u nás odhalen druh *Porrhomma microcavense* Wunderlich, 1990! Takhle můžete mít doma ještě leckteré poklady!

Zkontrolujte v pracovní verzi atlasu hlavně méně běžné druhy, jejichž nálezy máte, a které nejsou v mapě zanesené. Tak ty musíte uložit!! Nebo, kdyby bylo něco jinak než odpovídá vašim znalostem, tak tam může být chyba! Při ukládání záznamů se překlepeme každý. Ideální by bylo, abyste uložili všechny své údaje z minulého století. Cenu má i uložení údajů o hojných druzích z míst, kde zatím není v mapě záznam.

Aby mohl každý z nás přidat do databáze potřebné monogramy a aby bylo možné uvést dva sběratele, není nastavena referenční integrita mezi poli **Lgt, Det a Coll** a tabulkou

**Osoby.** Zkontrolujte, jestli monogramy, které používáte v databázi, mají odpovídající záznam v tabulce osob.

VR

### Poznámky k vytištěné předběžné verzi výskytu pavouků na území České republiky

Význam vytištění těchto předběžných mapek je opravdu značný. Spočívá především v tom, že poskytuje potřebnou orientaci všem, kteří se podílejí na přípravě Katalogu pavouků ČR. Umožňuje totiž včasnou kontrolu zobrazení všech zatím dodaných dat. Zobrazené mapky ukazují nejenže mnoho dat dodáno ještě nebylo (viz 30 map bez jediného data a přes 200 map s velice nízkým počtem údajů), ale naznačují současně, která data jsou poněkud sporná, ať již proto, že byla shodou okolností přemístěna na mapce jinam než kde byla zjištěna, nebo proto, že vybočují z dosavadních představ o rozšíření daných druhů. Je sice pravda, že chování jednotlivých druhů může být mnohem rozmanitější než jak by mělo odpovídat dosavadním představám, ale to je právě příležitost k poučení spočívajícím v exaktní kontrole determinace daného jedince. Připomeňme si v této souvislosti dva velice nápadné obrazce, které vznikají charakteristickým uspořádáním dat. Jednak jde o druhy horské, např. *Centromerus pabulator* (str. 17), *Lepthyphantes mughi* (str. 29), *Micrargus georgescuae* (str. 35), *Acantholycosa lignaria* (str. 57), *Clubiona kulczynskii* (str. 76), jednak o druhy teplomilné.

Není žádnou novinkou, že nejteplomilnější druhy Čech mají zpravidla společný výskyt v severozápadním kvadrantu České kotliny a na jižní „Panonské“ Moravě. Je to názorně dokumentováno na mapkách takových druhů jako jsou *Atypus muralis* a *Segestria bavarica* (str. 1), *Eresus cinnaberinus* (str. 3), *Trichoncus auritus* (str. 46), *Alopecosa schmidtii* (str. 59), *Zelotes aurantiacus* a *Z. declinans* (str. 86) a další. Některé další druhy mají tendenci pronikat i na příhodná xerothermní místa na periferii České kotliny. Porovnejte mapky rozšíření druhů *Alopecosa sulzeri* a *A. schmidtii* (str. 59)! Další periferní výskyt se může projevit, jako např. u *Pardosa bifasciata* (str. 61), na periferii Oderské nížiny v severním Slezsku. Zde ovšem žádné zkušenosti nemám a proto by bylo užitečné, kdyby byl dán příslušný exemplář k dispozici.

Jinou kategorii teplomilných druhů ovšem představují teplomilné druhy zatím nacházené výhradně na jižní Moravě.

Důležitou okolností pro charakteristiku jednotlivých druhů představují druhy zjištěné buď jenom v Čechách nebo na Moravě (myslí se na Moravě a Slezsku současně, protože výlučně slezských druhů zatím neznáme; nejbliže k ním mají *Xysticus gallicus* a *Talavera thorelli*). Lze počítat předběžně s 87 duhy výhradně českými a 78 výhradně moravskými. Na Moravě jich většina spadá do jižní poloviny. I zde je velice užitečné přihlásit přednostně ty doklady, které tato tvrzení vyvracejí, zejména v případě českých druhů nepřítomných na Moravě. V této souvislosti je pozoruhodné, že již při pouhých dvou výskytech některých druhů na území ČR, jich 12 z 60 má výskyt v obou částech státu.

Poněkud podrobněji budou tyto otázky probírány a diskutovány na plzeňském semináři. Nyní zde uvádím jen seznam těch mapek, na nichž označený údaj (údaje) považuji za nezbytné ověřit:

*Ero tuberculata* – Slezsko  
*Achaearanea tepidariorum* – všechny nesynantropní výskyty  
*Anelosimus aulicus* – Čechy  
*Dipoena melanogaster* – Krkonoše  
*Euryopis episinoides* – Čechy  
*Neottiura suaveolens* – Českomoravská vrchovina  
*Bolyphantes luteolus* (pozor na záměnu samic s *B. alticeps*!!!)  
*Kaestneria torrentum* – u řeky Moravy  
*Lepthyphantes angulatus* – tamtéž  
*Megalepthyphantes pseudocollinus* – na jižní Moravě  
*Neriere furtiva* – Lednice  
*Parapelecopsis nemoralis* – mimo Křivoklátsko  
*Stemonyphantes conspersus* – mimo Šumavu  
*Walckenaeria simplex* – slezský xerotherm  
*Araniella inconspicua* – Slezsko  
*Araniella opisthographa* – na neteplých lokalitách  
*Gibbaranea bituberculata* – slezské nížiny  
*Gibbaranea omoeda* – mimo horské smrčiny  
*Larinioides cornutus* – slezské nížiny  
*Alopecosa aculeata* (všechny čtverce, odkud nálezy dosud neredeterminoval JB)  
*Arctosa maculata* – jižní a jz. Morava  
*Pardosa nigriceps* – Lednicko!  
*Pardosa saltuaria* – jižní čtverec  
*Pardosa wagleri* – Ostravsko  
*Trochosa robusta* – Jeseníky  
*Tegenaria agrestis* – tamtéž  
*Titanoeca psammophila* – Šumava  
*Phrurolithus pullatus* – Čechy  
*Clubiona kulczynskii* – Slezsko  
*Drassyllus villicus* – tamtéž  
*Haplodrassus dalmatensis* – Českomoravská vrchovina  
*Phaeocedus braccatus* – sv. Morava  
*Poecilochroa conspicua* – Jeseníky  
*Philodromus rufus* – revize celého dostupného materiálu  
*Heriaeus mellostei* – slezská nížina  
*Misumenops tricuspidatus* – tamtéž  
*Ozyptila pullata* – Náchodsko  
*Ozyptila scabricula* – Slezsko  
*Xysticus acerbus* – slezská nížina

*Xysticus ferrugineus* – východní Čechy  
*Xysticus lineatus* – jižní Čechy  
*Chalcoscirtus pseudoinfimus* – jižní Čechy  
*Pseudeuophrys obsoleta* – tamtéž  
*Talavera thorelli* – Rychlebské hory

JB

### Exkurze

V letošním roce se konaly dvě exkurze:  
8.–9. 6. 2001 České Středohoří  
15.–17. 7. 2001 Novohradské hory

JD

### Granty

Ve veřejné soutěži na řešení programů výzkumu a vývoje pro rok 2001 jejímž zadavatel je Ministerstvo kultury ČR, získal Mgr. Jan Dolanský grant na řešení projektu „Arachnofauna písčín a opukových strání Pardubického kraje“ v letech 2001–2002.

### Nové knihy

WEYGOLDT P. 2000: Whip Spiders (Chelicerata: Amblypygi). Their Biology, Morphology And Systematics. Apollo Books, Stenstrup, 163 pp. ISBN 87-88757-46-3. DKK 320. Kniha je u V. Růžičky.  
BARTH F. G. 2001: Sinne und Verhalten aus dem Leben einer Spinne. Springer, 424 pp. ISBN 3-540-67716-X. DM 129. Kniha je u L. Kubcové.

### Adresář členů a spolupracovníků sekce

Adresář členů a spolupracovníků Arachnologické sekce ČSE je přílohou tohoto čísla zpravodaje.

---

**Pavouk.** Zpravodaj Arachnologické sekce České společnosti entomologické. Číslo 15.  
**Vydává:** Arachnologická sekce České společnosti entomologické.  
**Odpovědný redaktor:** RNDr. Vlastimil Růžička, CSc.  
**Adresa redakce:** Entomologický ústav AV ČR, Branišovská 31, 370 05 České Budějovice.  
**Zpracováno** editorem WordPerfect, vtištěno písmem Times New Roman.  
**Titulní strana:** *Charinus milloti*  
**Vychází nepravidelně.** Toto číslo vychází v září 2001.